

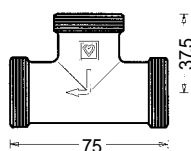
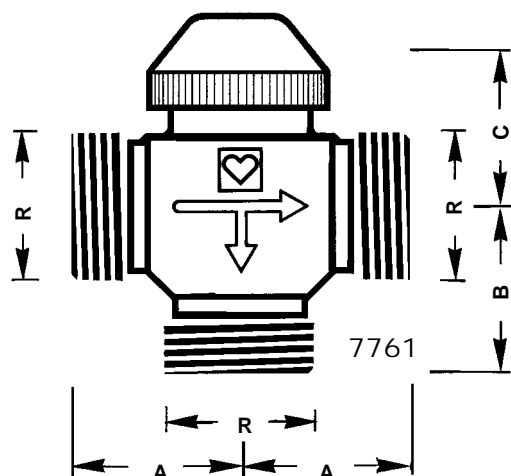
CALIS-TS

Трехходовые клапаны для однетрубных систем
и контуров напольного отопления.

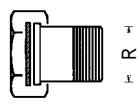
Нормаль

7761

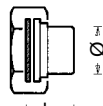
Издание 0999



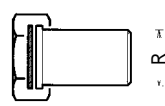
1001



6220/6221



6236



6240/6241

CALIS-TS

Тройник

Соединители

Номер заказа	Размер	R	A	B	C
1 7761 01	1/2"	3/4"	30	30	22
1 7761 02	3/4"	1"	37,5	34	22
Номер заказа	R	L	Исполнение		
1 6220 21	1/2"	31	Соединитель резьбовой с плоским уплотнением, никелированный.		
1 6220 11	1/2"	40			
1 6220 12	3/4"	33,5			
1 6220 22	3/4"	46,5			
1 6221 02	3/4"x1/2"	34,5	Соединитель переходной с плоским уплотнением, никелированный.		
1 6240 01	1/2"	47	Соединитель для сварки с плоским уплотнением, гайка никелирована.		
1 6240 02	3/4"	47	Соединитель для сварки с плоским уплотнением, гайка никелирована.		
1 6241 02	3/4"x1/2"	47	Соединитель переходной с плоским уплотнением, гайка никелирована.		
1 6236 01	1/2"	12	16	Соединитель для пайки с плоским уплотнением, гайка никелирована.	
1 6236 11	1/2"	15	19		
1 6236 21	1/2"	18	21		
1 6236 02	3/4"	15	20		
1 6236 12	3/4"	18	21		
1 6236 22	3/4"	22	25		

Монтажные размеры
в мм

Соединители
заказываются
отдельно

Габаритные
размеры, мм
Исполнения

Монтажный размер „L”
вкл. резиновую прокладку
(2 мм)

Изменения вносятся по мере
технического совершенствования.

Представительства в России:

Главный офис:

Москва, 127238

Локомотивный проезд, 21, НИИ «Стройфизики»

Тел.: (095) 488-73-40, 488-63-79, 482-39-18

Факс: (095) 482-40-29

E-mail: mail@herz-armaturen.ru

http://www.herz-armaturen.ru

Региональные представительства:

Санкт-Петербург, (812) 394-95-09

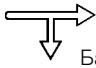



Новосибирск, (3832) 25-69-89

Н. Новгород, (8312) 34-48-25

Екатеринбург, (3432) 74-02-73

Сочи, (8622) 92-30-04, доб. 28



7761 1/2" + 3/4" Трехходовой клапан Calis-TS, никелирован, с уплотнением по плоскости, с защитным колпачком. Фитинги для труб заказываются отдельно.	Исполнения
1 1001 02 3/4" Тройник никелированный, с уплотнением по плоскости. Соединители для труб заказываются отдельно. Служит для подключения байпасной линии к обратной ветке радиатора.	Тройник
Трехходовые клапаны CALIS-TS, исполнение 3-D. Трехходовые клапаны CALIS-TS-E, с максимальным протоком. Узлы ГЕРЦ - УТК. Для этих исполнений существует отдельная норма.	Другие исполнения
Макс. рабочая температура 110 °С Макс. рабочее давление 10 бар Макс. перепад давления при работе термостата 0,2 бар Качество горячей воды должно соответствовать требованиям „Правил технической эксплуатации электрических станций и сетей” Министерства энергетики и электрификации РФ.	Рабочие параметры
На всех установках водяного отопления в однотрубных системах, для систем напольного отопления и конвекторных установок, а также систем охлаждения.	Область применения
Монтаж должен производиться в направлении потока, который обозначен стрелкой на корпусе клапана. <div style="text-align: center; margin: 10px 0;"> Подающий поток  Радиатор Байпас </div>	Монтаж CALIS-TS
<p>Уплотнение шпинделя В качестве уплотнения шпинделя служит резиновое уплотнительное кольцо, находящееся в латунном корпусе, который можно заменять во время эксплуатации системы. Кольцо не требует ухода и позволяет легко эксплуатировать клапан.</p> <p>Замена уплотнительного кольца</p> <ol style="list-style-type: none"> 1. Демонтируйте термостатическую головку ГЕРЦ или ручной привод ГЕРЦ-TS. 2. Выверните втулку с кольцом и замените новой. При смене кольца необходимо придержать буксу клапана ключом. При демонтаже клапан автоматически открывается и поэтому самоуплотняется, однако может выступить небольшое количество воды. 3. Произведите установку новой втулки в обратном порядке. При монтаже ручного привода ГЕРЦ-TS необходимо проверить, закрывается ли клапан. <p>Номер заказа для втулки с уплотнительным кольцом 1 6890 00.</p> <p>Уплотнение гнезда клапана Конус шпинделя снабжен эластичным резиновым кольцом круглого сечения.</p>	Конструктивные особенности <div style="text-align: center; margin: 20px 0;">  </div> <p>ГЕРЦ-TS-90 втулка с уплотнительным кольцом</p>
<p>Буксу клапана можно заменить, не прерывая работы системы, с помощью сменного инструмента. Таким образом можно устранить неполадки, вызванные скоплением грязи и осадков после пайки или сварочных работ.</p> <p>Перед тем как применять инструмент для замены термостатической буксы 1 7780 00, следует внимательно прочесть прилагаемую инструкцию.</p>	Замена буксы термостатического клапана <div style="text-align: right; margin-right: 20px;">  </div>
<p>Защитный колпачок служит для защиты на время транспортировки и промывки во время пуска. Ручная установка номинальной расчетной степени открытия клапана 2К с помощью защитного колпачка:</p> <p>По окружности пластмассового колпачка, в рифленной области, нанесены две риски, соответственно маркировке „+” и „-“.</p> <ol style="list-style-type: none"> 1. Закрыть вентиль правым поворотом (по часовой стрелке). 2. Запомнить положение метки „+”. 3. Открыть клапан до совмещения метки „-” с позицией „+”. <p>Это положение соответствует номинальной степени открытия клапана (зоне пропорциональности), равной 2К.</p>	Термостатический клапан ГЕРЦ <div style="text-align: center; margin: 10px 0;">  </div>

Следует обращать внимание на то, чтобы термоголовка ГЕРЦ находилась по возможности в горизонтальном положении, чтобы обеспечить оптимальное регулирование комнатной температуры при минимуме помех. В других случаях должна применяться термоголовка с выносным датчиком или дистанционной регулировкой.

Головка термостата ГЕРЦ не должна ни в коем случае подвергаться воздействию прямых солнечных лучей и тепла, излучаемого, например, такими устройствами, как телевизор. Если прибор отопления закрыт (занавеской), то образуется тепловая зона, в которой термостат не чувствует комнатную температуру и поэтому не может регулировать. В этом случае необходимо использовать термостатическую головку ГЕРЦ с выносным датчиком № 7430, 7460, 9430, 9460 или термостатическую головку с дистанционной регулировкой № 7330, 9330.

Подробности, касающиеся термостатов ГЕРЦ, см. в соответствующих нормалях.

Указания по монтажу термостатического клапана

После окончания отопительного сезона следует полностью открыть термостат вращением маховичка против часовой стрелки до упора, чтобы избежать скопления частиц грязи в гнезде клапана.

Настройка на лето

Если термостатический клапан ГЕРЦ не оборудован термостатической головкой, то вместо нее можно установить ручной привод ГЕРЦ-TS или временно воспользоваться защитным колпачком.

Перед монтажом изучите прилагаемую инструкцию.

Ручной привод для ГЕРЦ-TS



- 1 **6807** 90 Монтажный ключ для ГЕРЦ-TS-90.
- 1 **7780** 00 Инструмент ГЕРЦ-Чейнджфикс для замены буксы термостатического клапана.
- 1 **7102** 80 Ручной привод для ГЕРЦ-TS-90, серия 7000, с преднастройкой и блокировкой.
- 1 **9102** 80 Ручной привод для ГЕРЦ-TS-90, серия 9000 „Дизайн“.

Принадлежности

Ручные приводы

- 1 **6329** 01 Букса термостатического клапана CALIS-TS.
- 1 **6890** 00 Втулка с уплотнительными кольцами для ГЕРЦ-TS-90.

Запчасти

Значения Kv

Кривая	Клапан Calis-TS	Значение kv	Расход воды на радиатор, %	Рабочее состояние
1	1 7761 01	1,45	0	Клапан подключен к радиатору
2	1 7761 02	1,65		
3	1 7761 01	1,8	50	Термостатический режим хр=2 К
	1 7761 02			
	1 7761 01	1,8	60	Термостатический режим хр=3 К
	1 7761 02			
4	1 7761 01	2,75	80	Клапан открыт
5	1 7761 02	3,2		

Диаграмма ГЕРЦ

CALIS-TS

Арт.№ 7761

Разм. R = 1/2" • R = 3/4"

